

VERSION 1.1

Manual

OpenSolution Mobile System

Casino



OpenSolution Nordic AB

Växel: 0304 – 66 77 36

Jour: 0200 – 56 78 91

info@opensolution.se

www.opensolution.se

Innehåll

Startpositionen - Home	4
Logga på.....	4
Logga in.....	5
Inloggning	5
Logga in.....	6
Ingående markerlager.....	6
Försäljning med kontanter.....	7
Försäljning med kort	7
Räkning av cashbox och inlösen.....	8
Används vid spelplats med en enhet.....	8
Används vid spelplats med flera bord	9
Stängning	9
Räkning av cashbox och inlösen.....	9
Utloggning och kassarapport.....	9
Dagsavslut.....	10
Spelläge	11
Croupierbyte.....	11
Låna ut marker.....	11
Låna in marker	11
Kopia av senaste kvitto.....	11
Feltryck på "Kort" och "Kontant"	12
Makulering av köp.....	12
Felmeddelanden	13

M4100-Casino

Hypercom M4100 har en touchskärm, vilket innebär att du kan välja meny genom att trycka direkt på displayen för att göra ditt val. Starta enheten genom att klicka hålla inne (1) Startknapp tills den piper.

1. Startknapp (On/Off)
2. Lucka till kvittopapper
3. Pekpinne
4. Kvittoskrivare
5. Display
6. Chipkortsläsare
7. Magnetkortsläsare
8. "Klar"/"Enter" (Godkänna)
9. "Fel"/"Clear" (Ångra inmatning)
10. "Avbryt"/"Cancel" (Avbryta)
11. "Home" (åter till Startmenyn)



Startpositionen - Home

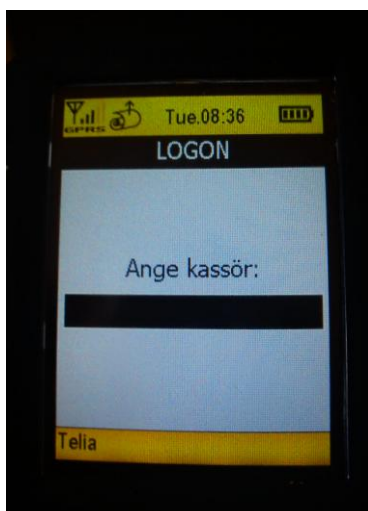
Startpositionen i M4100-Casino är HOME-meny. För att ta dig tillbaka dit från andra positioner i terminalen använder du alltid HOME-knappen.

När du är i HOME menyn trycker du på menyvalet ORDER för att komma till casinodelen. Du får då upp alternativen HÄMTA, MAKULERA, LOGGA PÅ och UPPDATERA ARTIKLAR. Du trycker här på "Order" och sedan "Logga på"



Logga på

Under denna meny kan du logga in på ett bord och sedan göra ett uttag. För att komma in i menyng anger du 123456 och trycker sedan på ENTER.



Logga in

Slå in platsnummer alternativt nummer som finns angiven på enheten. Tryck sedan på knappen "Enter" på knappsatsen för att komma in i kassan.



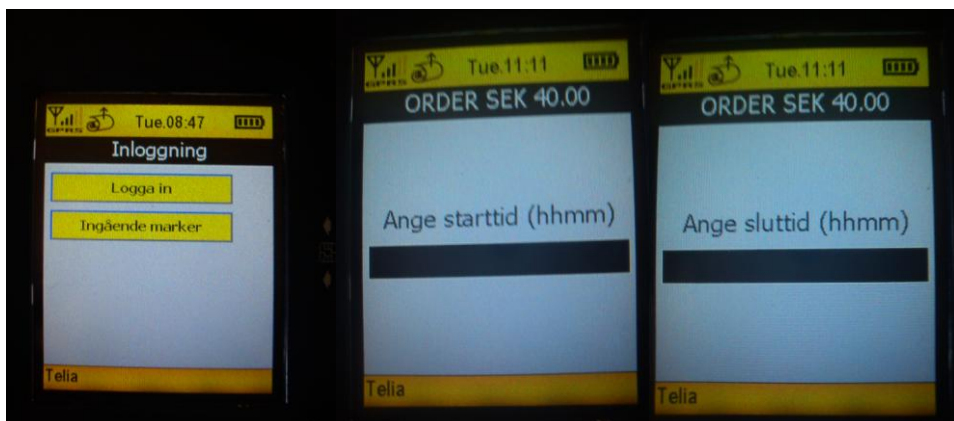
Inloggning

Tryck på symbolen i nedkanten av displayen som ser ut som ett "kugghjul".



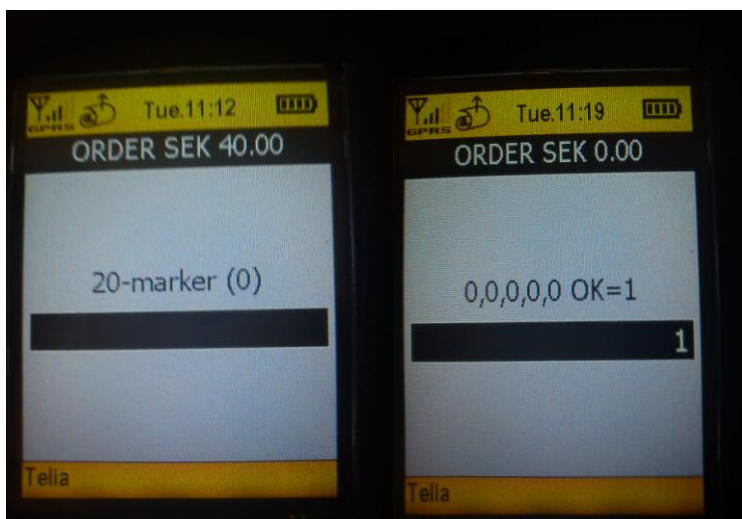
Logga in

För att kunna göra några registreringar så måste du först logga in med ditt personnummer. Tryck på "Logga in". I nästa steg anger du när ditt pass börjar med (HHMM) och när ditt pass slutar med (HHMM) ex. Du börjar 1900 och slutar 0200. Kassan förflyttar dig automatiskt till att registrera ingående markerlager.




Ingående markerlager

Vid registrering av ingående markerlager visar enheten inom parentes det föregående passets utgående markerlager. Fyll i antal och bekräfta med "Enter" som finns på knappsatsen. När du är klar med alla valörer (5,10, 20, 50, 100) visas det en sammanställningslista där du skall bekräfta genom att trycka på siffran "1" och sedan "Enter" som finns på knappsatsen.



Försäljning med kontanter

Slå in beloppet och "Enter" som finns på knappsatsen.


Tryck på symbolen längst ner till höger på displayen .

Tryck på kontant.

Kvitto skrivs nu ut och ges till gästen tillsammans med markerna.

Försäljning med kort

Slå in beloppet och "Enter" som finns på knappsatsen.

Tryck på symbolen längst ner till höger på displayen .

Tryck på kort.

Dealer tar gästens kort och sätter i det med chippet uppåt. Ge maskinen till gästen som slår in sin PIN-kod och trycker Enter. Kvittot skrivs nu ut och gästen får kvittot tillsammans med sina marker. Det är enbart ett kvitto som kommer ut från maskinen och det är gästens kvitto.

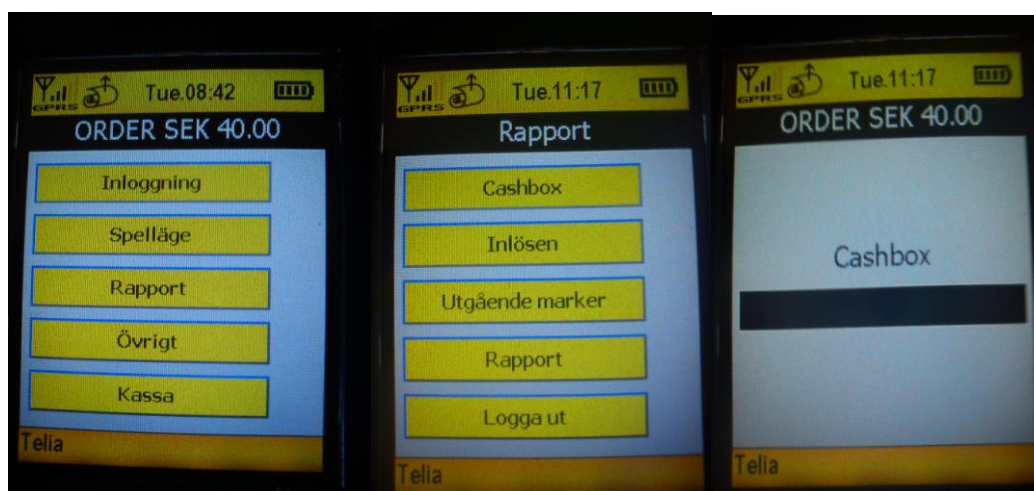
Räkning av cashbox och inlösen

Används vid spelplats med en enhet

Tryck på "Kugghjulet" -> "Rapport" -> "Cashbox"

Slå in uppräknat belopp i cashboxen (bara kontanter) och Enter

Låt krogens representant godkänna beloppet genom att slå sitt personnummer och Enter.



Tryck på "Kugghjulet" -> "Rapport" -> "Inlösen"

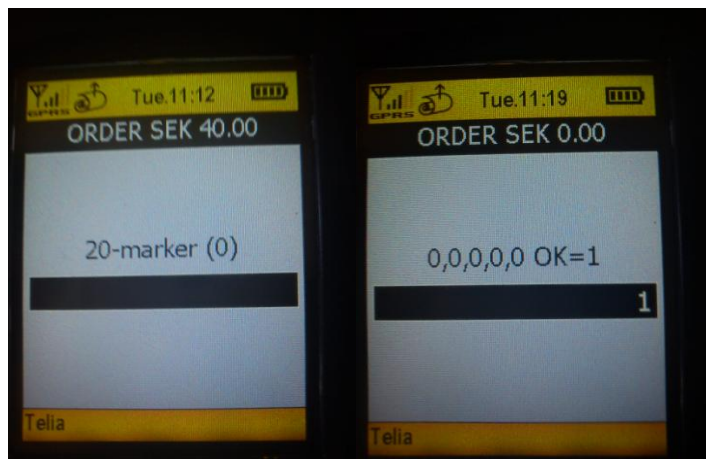
Slå in antal av varje valör som inlöses. Avsluta varje valör med Enter.

Maskinen räknar nu ut det totala värdet av inlösen i kronor.

Låt krogens representant godkänna beloppet genom att slå sitt personnummer och Enter.

Nu skriver maskinen ut ett kvitto innehållandes: Cashbox minus inlösta marker lika med kontantbankning, maskinen frågar om kopia på detta skall skriva ut.

Tryck 1 och Enter så kommer det en kopia. Krogens representant skall skriva under vår kopia. Spara kopian.



Används vid spelplats med flera bord

Stängning

Nu skall bord 2 låna tillbaka värdet av de marker som finns kvar när kvällen är slut till bord 1.

På bord 2: Tryck "Kugghjulet" -> "Rapport" -> "Utgående marker".

Slå in totala värdet av kvarvarande marker och Enter.

På bord 1: Tryck "Kugghjulet" -> "Spelläge" -> "Låna in".

Maskinen föreslår det värde som bord 2 har lånat ut, bekräfta med 1 och sedan Enter.

Räkning av cashbox och inlösen

Räkna bord 2's cashbox först, under "Rapport" -> "Cashbox" på maskin 2 slår ni in uppräknad kontant försäljning och restaurang signerar.

Bord 2 går på "Kugghjulet" -> "Rapport" -> "Rapport" och kassarapport för bord 2 skrivs ut.

Bord 1 räknar sin cashbox slår in uppräknad kontant försäljning på bord 1 på sin maskin.

Nu frågar maskinen efter signatur från restaurangen för "TOTALA" cashboxen dvs. bord 1 + bord 2, restaurangen signerar med sitt personnummer.

Maskin 1 gör inlösen totalt för platsen. Kvitto skrivs ut på kontantbankningen.

Tillbaka till borden och maskin 1 gör utgående markerlaget totalt för stället.

Skriver ut total kassarapport för stället.

Båda maskinerna gör dagsavslut och allt är klart.

Utloggning och kassarapport

När man kommer tillbaka till bordet tar man fram ALLA marker som finns.

Tryck på "Kugghjulet" -> "Rapport" -> "Utgående marker"

Slå in stängningslager av varje valör. Avsluta varje valör med Enter.

Tryck på "Kugghjulet" -> "Rapport" -> "Rapport"

Kassarapport skrivs nu ut till krogen. Riv av.

Slå in 1 och sedan Enter.

Då printas vår kopia ut som sparas. Den behöver ej skrivas under.

Krogens kopia lämnas till krogen.

Dagsavslut

Tryck på symbolen längst ner i vänstra hörnet på displayen som ser ut som en "dubbel pil". Tryck på "hemknappen" (se bilden) uppe i vänstra hörnet av maskinen.

Steg 1



Tryck på "Dagens omgång"

Steg 2



Tryck på "Dagsavslut"

Steg 3



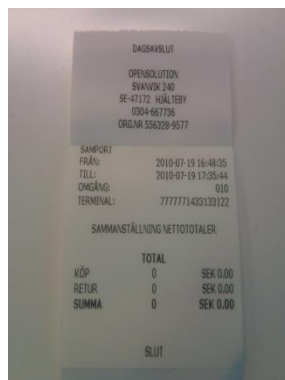
Kontrollera och tryck på "Ja"

Steg 4



Kontrollera och tryck på "Ja"

Steg 5



Dagsavslutet skrivs nu ut som sparas.

Stäng av maskinen genom att hålla inne On/Off-knappen intryckt i 3 sekunder tills den slocknar.

Spelläge

Om det är flera bord som använder samma handdator så kan man med denna funktion låna marker från varandra, genom att låna ut, eller låna in marker.

Croupierbyte

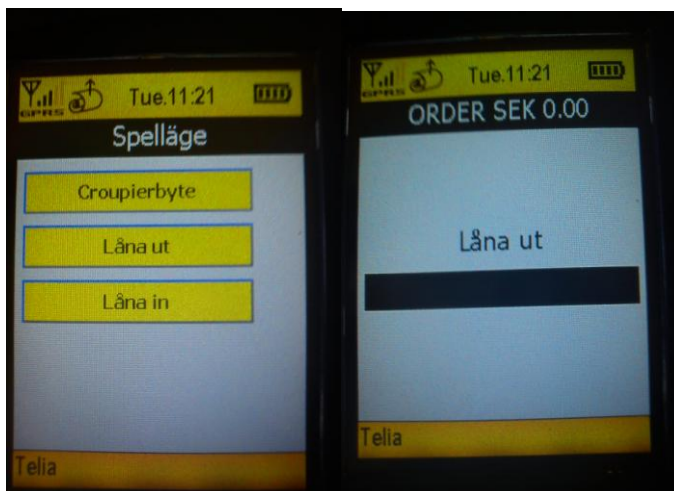
Tryck på denna knapp om du vill byta croupier, t ex om det är 2 bord som delar på handdatorn så måste de byta croupier när de ska använda handdatorn.

Låna ut marker

Maskin 1

Tryck på "Kugghjulet" -> "Spelläge" -> "Låna ut".

Slå in det totala värdet och Enter.



Låna in marker

Maskin 1

Tryck på "Kugghjulet" -> "Spelläge" -> "Låna in".

Kopia av senaste kvitto

Om ett kvitto skulle bli delat eller om papperstrassel uppstår kan man ta en kopia av senaste kvittot.

Tryck på symbolen "Dubbel-pil"

Tryck på "Hemknappen" (se bilden)

Tryck på "Rapporter" -> "Senaste kvitto"

Det senaste kvittot skrivs nu ut igen.

Tryck på "Order" -> "Logga på"

Ange kassör dyker upp i displayen

Slå in 123456 och Enter

Slå in platsnummer och Enter

Maskinen är nu tillbaka i försäljningsläge.

Feltryck på "Kort" och "Kontant"

Om man av misstag trycker fel på kort och kontant eller om gästen ångrar kortköpet trycker man på knappen Cancel på knappsatsen.

Slå in platsnummer, avsluta med Enter.

Den påbörjade transaktionen syns i displayen.

Tryck nu Enter.

Tryck på symbolen "Kugghjul" -> "Övrigt" -> "Återställ".

Nu är du tillbaka i läget innan du påbörjade ditt köp.

Makulering av köp

Tryck på "dubbel-pil"

Tryck in ditt platsnummer och tryck sedan på knappen makulera.

En fråga kommer upp på displayen med beloppet på senaste köpet.

Om den visar rätt så trycker du valet "Ja" annars på valet "Nej".

Felmeddelanden

SEC Error

Skalskyddet på enheten har löst ut, enheten skall skickas till service. Ta kontakt med er ansvarige på verksamheten, de har returfraktsedlar för serviceuppdrag till OpenSolution Nordic AB.

Terminalen hänger sig i uppstarten vid Initializing GPRS

Stäng av enheten, ta ut SIM-kortet, sätt i SIM-kortet igen, testa att starta upp terminalen igen. Om det ej fungerar så skall ni kontakta er ansvarige på verksamheten, de har returfraktsedlar för serviceuppdrag till OpenSolution Nordic AB.

No response with TNMS server

Fel vid kontakt med uppdateringsservice av ny programvara. Ring till Sampport Payment Services AB, 08-400 15 400 och ange ert felmeddelande.